



naše značka
5002243205
vyřizuje
Simona Kloudová
datum
12.11.2020

PROJEKT servis spol. s r.o.
U Elektry 830/2b
19800 Praha

Věc:

„Doplnění závor na přejezdech v km 3,220 (P4743) a 4,952 (P4748) trati Martinice v Krkonoších – Rokytnice nad Jizerou“

K.ú. - p.č.: Hrabačov, Jilemnice

Stavebník: Správa železnic, státní organizace, Dlážďená 1003/7, 11000 Praha

Účel stanoviska: Povolení stavby - stavební režim (ÚR+SP)

GasNet, s.r.o., jako provozovatel distribuční soustavy (PDS) a technické infrastruktury, zastoupený GasNet Služby, s.r.o., vydává toto stanovisko:

V ZÁJMOVÉM ÚZEMÍ STAVBY SE NACHÁZÍ TATO PLYNÁRENSKÁ ZAŘÍZENÍ A PLYNOVODNÍ PŘÍPOJKY:

VTL plynovod ocel DN 300 + bezpečnostní pásmo,
STL plynovody ocel DN 150, 100

Pro realizaci stavby stanovujeme tyto podmínky - MS - STL:

- Před zahájením stavby bude provedeno vytyčení PZ viz.odst.3 (<http://www.gasnet.cz/zadost-o-vytyceni>)- poskytnutý zakres je pouze ORIENTAČNÍ.
- Digitální data lze získat: <http://www.gasnet.cz/cs/zadost-o-vektorova-data/>.
- Při realizaci stavby, souběhu a křížení IS požadujeme dodržet ČSN 73 6005, TPG 702 01, TPG 702 04, zákon č.458/2000 Sb., případně další předpisy a ČSN související s uvedenou stavbou.
- Pokud stavba vyvolá výškovou nebo směrovou úpravu trasy plynárenského zařízení, bude zpracována PD přeložek plynárenských zařízení. Info a následné stanovisko k přeložce: <http://www.gasnet.cz/cs/kontakt-ni-system/>
- V ochranném pásmu plynovodů (1+1 m) budou práce prováděny výhradně ručním způsobem.

Stanovisko odboru EPZ – VTL (Daniel Běle, tel: 495 563 407, mail: daniel.bele@gasnet.cz):

V ZÁJMOVÉM ÚZEMÍ SE NACHÁZÍ TATO PLYNÁRENSKÁ ZAŘÍZENÍ A PLYNOVODNÍ PŘÍPOJKY:

Koordinační situační výkres C.3.1
VTL PLYNOVOD DN 300 - km stavby cca 2,667
KABELOVÉ ROZVODY MALÉHO NAPĚTÍ

Je proto nutné činnosti v této lokalitě řešit dle zákona č. 458/2000 Sb., TPG 702 04 a ČSN EN 1594.

Ochranné pásmo VTL plynovodu je 4 m na obě strany od potrubí
Ochranné pásmo podzemního kabelového vedení do napětí 110 kV včetně a vedení řídící zabezpečovací techniky je 1 m na obě strany od krajního kabelu
Bezpečnostní pásmo VTL plynovodů DN 300 je 40 m na obě strany od potrubí

GasNet Služby, s.r.o.

Plynárenská 499/1 · Zábřovice · 602 00 Brno · T 555 90 10 10 · www.gasnet.cz

IČ: 27935311 · DIČ: CZ27935311

Zápis do obchodního rejstříku: Krajský soud v Brně, sp. zn. C 57165, dne 26. 7. 2007

Certificate of incorporation: Regional Court in Brno, ref. number C 57165, on 26th July 2007

Zákaznická linka GasNet 555 90 10 10, info@gasnet.cz, www.gasnet.cz

V místě křížení s železniční tratí je VTL plynovod uložen v chráničce, v místě konce chráničky, kde je osazena čístačka a propojovací objekt jsou uloženy kabelové rozvody malého napětí, které nesmí být poškozeny!!!

K realizaci stavby „Doplnění závor na přejezdech v km 3,220 (P4743) a 4,952 (P4748) trati Martinice v Krkonoších – Rokytnice nad Jizerou“ stanovujeme tyto podmínky:

- před zahájením zemních prací požadujeme VTL plynovod vytyčit, viditelně ho vyznačit a v místě křížení si nechat orientačně určit jeho krytí;
- požadujeme veškeré zemní práce v ochranném pásmu VTL plynovodu provádět výhradně ručním způsobem;
- dotyk s kabelovým vedením v naší správě řešit v souladu s ČSN 73 6005 (prostorové uspořádání sítí technického vybavení);
- při křížení a souběhu podzemního vedení s VTL plynovody je nutno dodržet tyto nejmenší vzdálenosti mezi povrchy vedení a potrubí, event. jejich chráničkou:

KABELY SDĚLOVACÍ:

křížení: min. 0,3 m, přičemž kabel musí být uložen v tvárnice chráničce nebo korýtku v délce 2 m od potrubí VTL plynovodu na obě strany;

souběh: min. 2 m;

Skříň rozvaděče/kabelovou komoru situovat min. 4 m od potrubí VTL plynovodu;

Tyto odstupové hodnoty jsou stanoveny v souladu s technickým pravidlem TPG 702 04, Tab.9.

Na tato zařízení senevztahuje ČSN 73 6005 (prostorové uspořádání sítí technického vybavení!)

SIGNALIZAČNÍ ZAŘÍZENÍ, DOPRAVNÍ ZNAČKY:

- situovat min. 4 m od potrubí VTL plynovodu;

- pokud bude probíhat pohyb techniky mimo železniční těleso, požadujeme provést ochranu VTL plynovodu silničními panely, které zajistí rozložení tlaku přejíždějících vozidel. Panely se ukládají kolmo k ose potrubí do pískového lože min. 0,5 m (a více) nad VTL plynovod a to v celé šíři cesty;

OBEČNÉ PODMÍNKY:

- před zahájením zemních prací musí stavbyvedoucí zhotovitele zajistit vytyčení a řádné vyznačení VTL plynovodů v obvodu staveniště včetně dohodnutých podmínek pro provádění zemních prací, bez řádné znalosti polohy těchto vedení není možno zahájit zemní práce;
- žádost o vytyčení se nachází na internetových stránkách <https://dpo.gasnet.cz/zadost-o-vytyceni>;
- zřetelné vyznačení těchto zařízení musí být patrné po celou dobu výstavby;
- s vytyčením podzemního zařízení musí být prokazatelně seznámeni všichni pracovníci provádějící zemní práce;
- výkopové a zemní práce v ochranném pásmu VTL plynovodu (4 m na obě strany od potrubí VTL plynovodu) provádět pokud možno ručně s ohledem na existenci našeho zařízení;
- nepoškodit nadzemní části VTL plynovodu (orientační sloupky, uzávěry atd.);
- nesnižovat ani nezvyšovat stávající krytí VTL plynovodu;
- v ochranném pásmu VTL plynovodu neskladovat žádný stavební ani jiný materiál;
- po dobu výstavby požadujeme zabezpečit VTL plynovod proti mechanickému poškození vhodným způsobem (přejezdy zabezpečit silničními panely, ochranné pásmo VTL plynovodu ohraničit výstražnou páskou);
- před dokončením stavby v místě styku s VTL plynovodem přizvat zaměstnance GasNet Služby, s.r.o. ke kontrole dodržení výše uvedených podmínek (<https://dpo.gasnet.cz/zadost-o-vytyceni>);
- pokud dojde během stavby k poškození zařízení v majetku GasNet, s.r.o. je dodavatel-investor povinen neprodleně informovat zaměstnance GasNet Služby, s.r.o. – odbor dispečinku - pohotovostní linka (tel. 1239);

Budou-li splněny všechny výše uvedené podmínky s akcí „Doplnění závor na přejezdech v km 3,220 (P4743) a 4,952 (P4748) trati Martinice v Krkonoších – Rokytnice nad Jizerou“ souhlasíme.

V rozsahu této stavby souhlasíme s povolením stavby dle zákona 183/2006 Sb. ve znění pozdějších předpisů. Tento souhlas platí pro územní řízení, řízení o územním souhlasu, veřejnoprávní smlouvy pro umístění stavby, zjednodušené územní řízení, ohlášení, stavební řízení, společné územní a stavební řízení, veřejnoprávní smlouvu o provedení stavby nebo oznámení stavebního záměru s certifikátem autorizovaného inspektora.

V zájmovém území se mohou nacházet plynárenská zařízení jiných vlastníků či správců, případně i dlouhodobě nefunkční/neprovozovaná plynárenská zařízení bez dostupných informací o jejich poloze a vlastnictví.

Plynárenská zařízení a plynovodní přípojky (dále jen PZ) jsou dle ust. § 2925 zákona č. 89/2012 Sb., občanského zákoníku,

provozovány jako zařízení zvláště nebezpečná a z tohoto důvodu jsou chráněna ochranným pásmem dle zákona č.458/2000 Sb. ve znění pozdějších předpisů.

Rozsah ochranného pásma je stanoven v zákoně 458/2000 Sb. ve znění pozdějších předpisů.

Stavební činnosti je možné realizovat pouze při dodržení podmínek stanovených v tomto stanovisku. Nebudou-li tyto podmínky dodrženy, budou stavební činnosti považovány dle § 68 zákona č.458/2000 Sb. ve znění pozdějších předpisů za činnost bez našeho předchozího souhlasu. Při každé změně projektu nebo stavby (zejména trasy navrhovaných inženýrských sítí) je nutné požádat o nové stanovisko k této změně.

Nedodržení podmínek uvedených v tomto stanovisku zakládá odpovědnost stavebníka za vzniklé škody.

Za stavební činnosti se pro účely tohoto stanoviska považují všechny činnosti prováděné v ochranném pásmu PZ (tzn. bezvýkopové technologie a terénní úpravy) a činnosti mimo ochranné pásmo, pokud by takové činnosti mohly ohrozit bezpečnost a spolehlivost PZ (např. trhací práce, sesuvy půdy, vibrace, apod.).

Případné zřizování stavenišť, skladování materiálů, stavebních strojů apod. bude realizováno mimo ochranné pásmo PZ (není-li ve stanovisku uvedeno jinak).

Při použití nákladních vozidel, stavebních strojů a mechanismů požadujeme zabezpečit případný přejezd přes PZ uložením betonových panelů v místě přejezdu PZ.

PŘI REALIZACI STAVBY BUDOU DODRŽENY TYTO PODMÍNKY PRO PROVÁDĚNÍ STAVEBNÍ ČINNOSTI:

(1) Před zahájením stavební činnosti bude provedeno vytyčení trasy a přesné určení uložení PZ. Vytyčení trasy provede příslušná regionální oblast ZDARMA. Formulář a kontakt naleznete na <https://www.gasnet.cz/cs/ds-vytyceni-pz/>, lze využít QR kód, který je uveden v tomto stanovisku. Při podání žádosti uvede žadatel naši značku (číslo jednací) uvedenou v úvodu tohoto stanoviska a sdělí termín zahájení a ukončení stavby. O provedeném vytyčení trasy bude sepsán protokol. Přesné určení uložení PZ (sondou) je povinen provést stavebník na svůj náklad.
BEZ VYTYČENÍ TRASY A PŘESNÉHO URČENÍ ULOŽENÍ PZ STAVEBNÍKEM NESMÍ BÝT VLASTNÍ STAVEBNÍ ČINNOST ZAHÁJENA. VYTYČENÍ POVAŽUJEME ZA ZAHÁJENÍ STAVEBNÍ ČINNOSTI V OCHRANNÉM A BEZPEČNOSTNÍM PÁSMU PZ. PROTOKOL O VYTYČENÍ MÁ PLATNOST 2 MĚSÍCE.

(2) Stavebník je povinen stavebnímu podnikateli prokazatelně předat kopii tohoto stanoviska. Převzetí kopie stvrdí stavební podnikatel stavebníkovi svým podpisem a zápisem do stavebního deníku. Pracovníci provádějící stavební činnosti budou prokazatelně seznámeni s polohou PZ, rozsahem ochranného pásma a těmito podmínkami.

(3) Bude dodržena mj. ČSN 73 6005, TPG 702 01, TPG 702 04, TPG 700 03, zákon č.458/2000 Sb. ve znění pozdějších předpisů, případně další předpisy související s uvedenou stavbou.

(4) Při provádění stavební činnosti v ochranném pásmu PZ vč. přesného určení uložení PZ je stavebník povinen učinit taková opatření, aby nedošlo k poškození PZ nebo ovlivnění jejich bezpečnosti a spolehlivosti provozu. Nebude použito nevhodného nářadí, zemina bude těžena pouze ručně bez použití pneumatických, elektrických, bateriových a motorových nářadí.

(5) V případě použití bezvýkopových technologií (např. protlaku) bude před zahájením stavební činnosti provedeno úplné obnažení PZ v místě křížení na náklady stavebníka. Technologie musí být navržena tak, aby v místě křížení nebo souběhu s PZ byl dostatečný stranový nebo výškový odstup od PZ, který zajistí nepoškození PZ během prací a to s ohledem na použitou bezvýkopovou technologii a všechny její účinky na okolní terén. V případě, že nemůže být tato podmínka dodržena, nesmí být použita bezvýkopová technologie.

(6) Odkrytá PZ budou v průběhu nebo při přerušení stavební činnosti řádně zabezpečena proti jejich poškození.

(7) Poklopy uzávěrů a ostatních armatur na PZ, vč. hlavních uzávěrů plynu (HUP) na odběrném plynovém zařízení udržovat stále přístupné a funkční po celou dobu trvání stavební činnosti.

(8) Bude zachována hloubka uložení PZ (není-li ve stanovisku uvedeno jinak).

(9) Stavebník je povinen neprodleně oznámit každé i sebemenší poškození PZ (vč. drobných vrypů do PE potrubí, poškození izolace, signalizačního vodiče, výstražné fólie, markeru atd.) na telefon 1239.

(10) Před provedením zásypu výkopu a v průběhu stavby bude provedena kontrola dodržení podmínek stanovených pro stavební činnosti v ochranném pásmu PZ. Povinnost kontroly se vztahuje i na PZ, která nebyla odhalena. Kontrolu provede příslušná regionální oblast (formulář a kontakt naleznete na <https://www.gasnet.cz/cs/ds-vytyceni-pz/>, lze využít QR kód, který je uveden v tomto stanovisku). Při žádosti uvede žadatel naši značku (číslo jednací) uvedenou v úvodu tohoto stanoviska. Kontrolu je třeba objednat min. 5 dnů předem.

Předmětem kontroly je také ověření dodržení stanovené odstupové vzdálenosti staveb, které byly povoleny v ochranném a

bezpečnostním pásmu PZ.

(11) O provedené kontrole bude sepsán protokol. Bez provedené kontroly nesmí být PZ zasypána. Stavebník je povinen na základě výzvy provozovatele PZ, nebo jeho zástupce doložit průkaznou dokumentaci o nepoškození PZ během výstavby nebo provést na své náklady kontrolní sondy v místě styku stavby s PZ.

(12) PZ budou po kontrole řádně podsypána a obsypána těžkým pískem, bude provedeno zhutnění a bude osazena výstražná fólie žluté barvy, vše v souladu s TPG 702 01, TPG 702 04.

(13) Neprodleně po skončení stavební činnosti budou řádně osazeny všechny poklopy a nadzemní prvky PZ.

(14) Pokud stavebník nedodrží podmínky stanovené tímto stanoviskem bude činnost stavebníka vyhodnocena provozovatelem PZ jako narušení ochranného nebo bezpečnostního pásma PZ a budou z toho vyvozeny příslušné důsledky.

Platí pouze pro území vyznačené v příloze tohoto stanoviska a to 24 měsíců ode dne jeho vydání.

V případě dotčení pozemku v majetku společnosti GasNet, s.r.o. je třeba dále projednat smluvní vztah k tomuto pozemku. Kontakt na projednání naleznete na adrese www.gasnet.cz/cs/kontaktni-system/, činnost Smluvní vztahy - pozemky a budovy plynárenských zařízení.

Za správnost a úplnost dokumentace předložené s žádostí včetně jejího souladu s platnými předpisy plně zodpovídá její zpracovatel. Stanovisko nenahrazuje případná další stanoviska k jiným částem stavby.

V případě další korespondence nebo jednání (např. změna stavby) uvádějte naši značku - 5002243205 a datum tohoto stanoviska. Kontakty jsou k dispozici na <https://www.gasnet.cz/cs/kontaktni-system/>.



GasNet, s.r.o.
zastoupená společností GasNet Služby, s.r.o., IČ 279 35 311
Simona Kloudová
Technik externích požadavků-Čechy
Oddělení zpracování ext. požadavků-Čechy
+420475325809
simona.kloudova@gasnet.cz



Zažádejte o vytyčení

Přílohy: Orientační zakres plynárenského zařízení, Detailní zakres plynárenského zařízení, Ověřená příloha žadatele, Ověřená příloha žadatele

Příloha: Orientační zakres plynárenského zařízení. Tato příloha je nedílnou součástí stanoviska č. 5002243205 ze dne 12.11.2020.

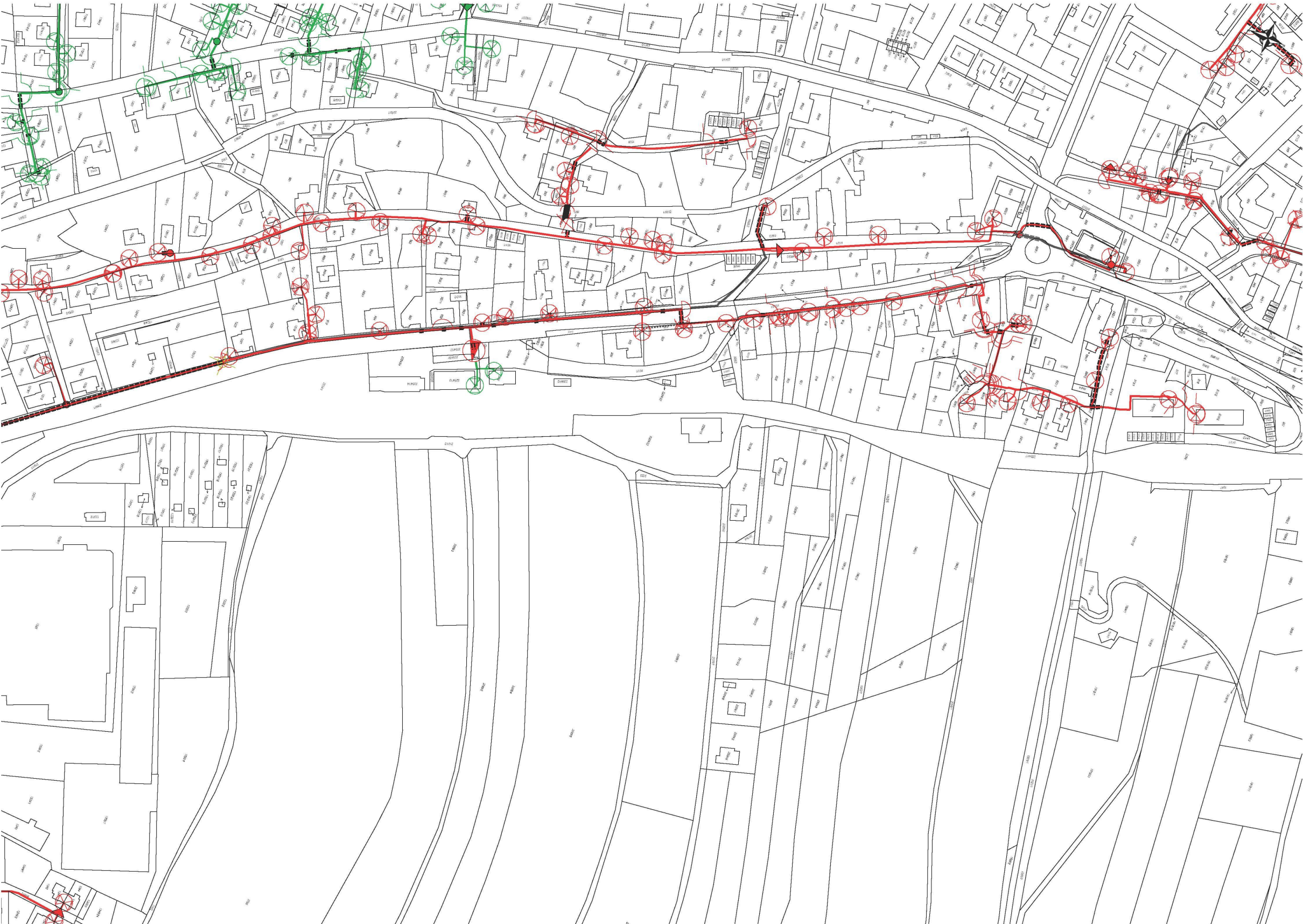
Provozovatel DS: GasNet, s.r.o.; Stavebník: Správa železnic, státní organizace, Dlážďená 1003/7, 11000 Praha. K.ú.: Hrabačov, Jilemnice.





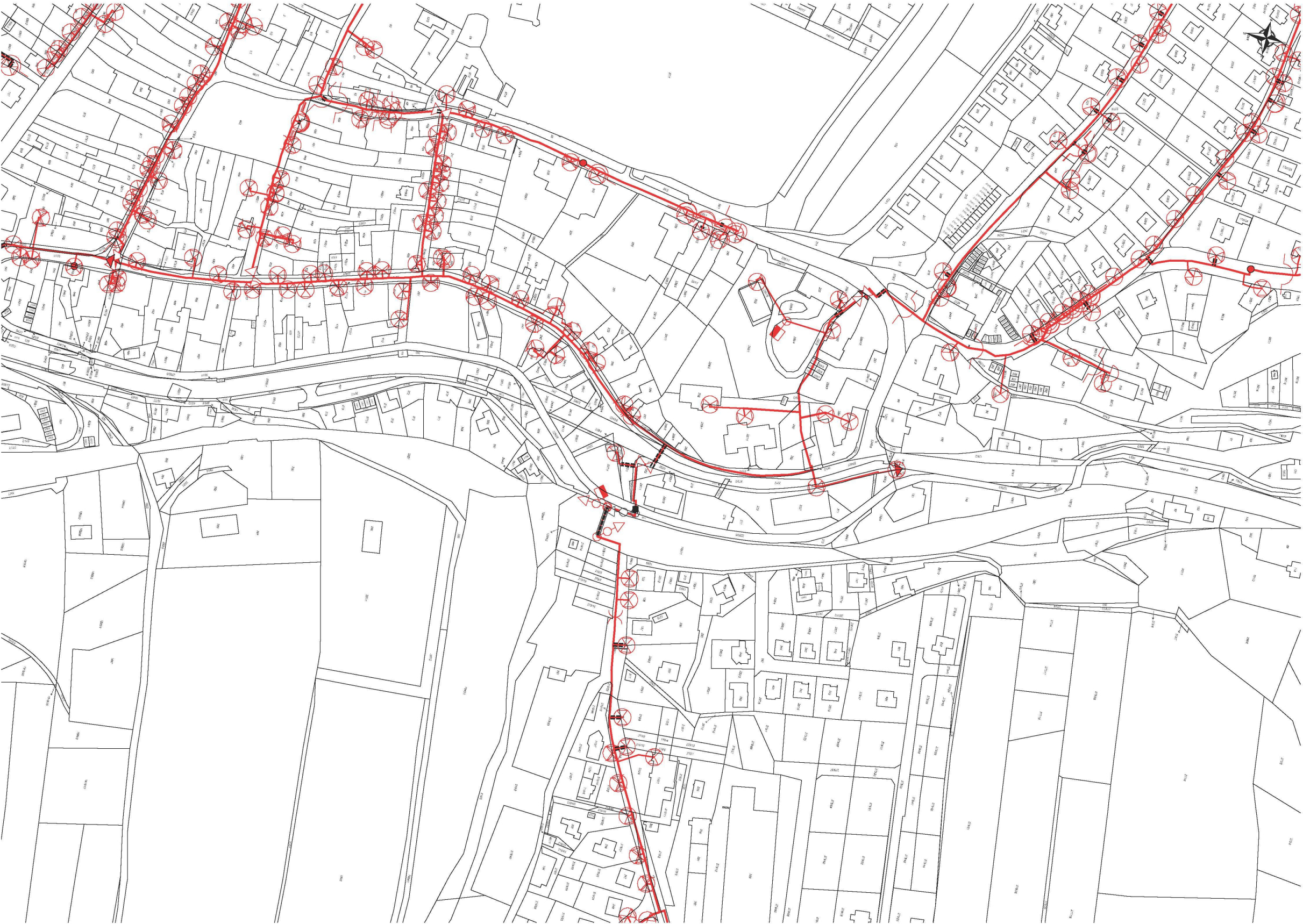
Legenda:



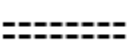


	linie plynovodu
	NTL
	STL
	VTL
	WTL
	nefunkční
	plánovaná stavba před realizací
	ve výstavbě, neuvedeno do provozu
	regulační stanice
	ochranné zařízení
	kabel
	elektropřípojka
	kabel protikoroziční ochrany
	anodové uzemnění
	stanice katodové ochrany
	pásmo vlivu anodového uzemnění SKAO
	neplynovodní zařízení (linie/ bod)



Legenda:

	linie plynovodu
	NTL
	STL
	VTL
	WTL
	nefunkční
	plánovaná stavba před realizací
	ve výstavbě, neuvedeno do provozu
	regulační stanice
	ochranné zařízení
	kabel
	elektropřípojka
	kabel protikoroziční ochrany
	anodové uzemnění
	stanice katodové ochrany
	pásmo vlivu anodového uzemnění SKAO
	neplynovodní zařízení (linie/ bod)



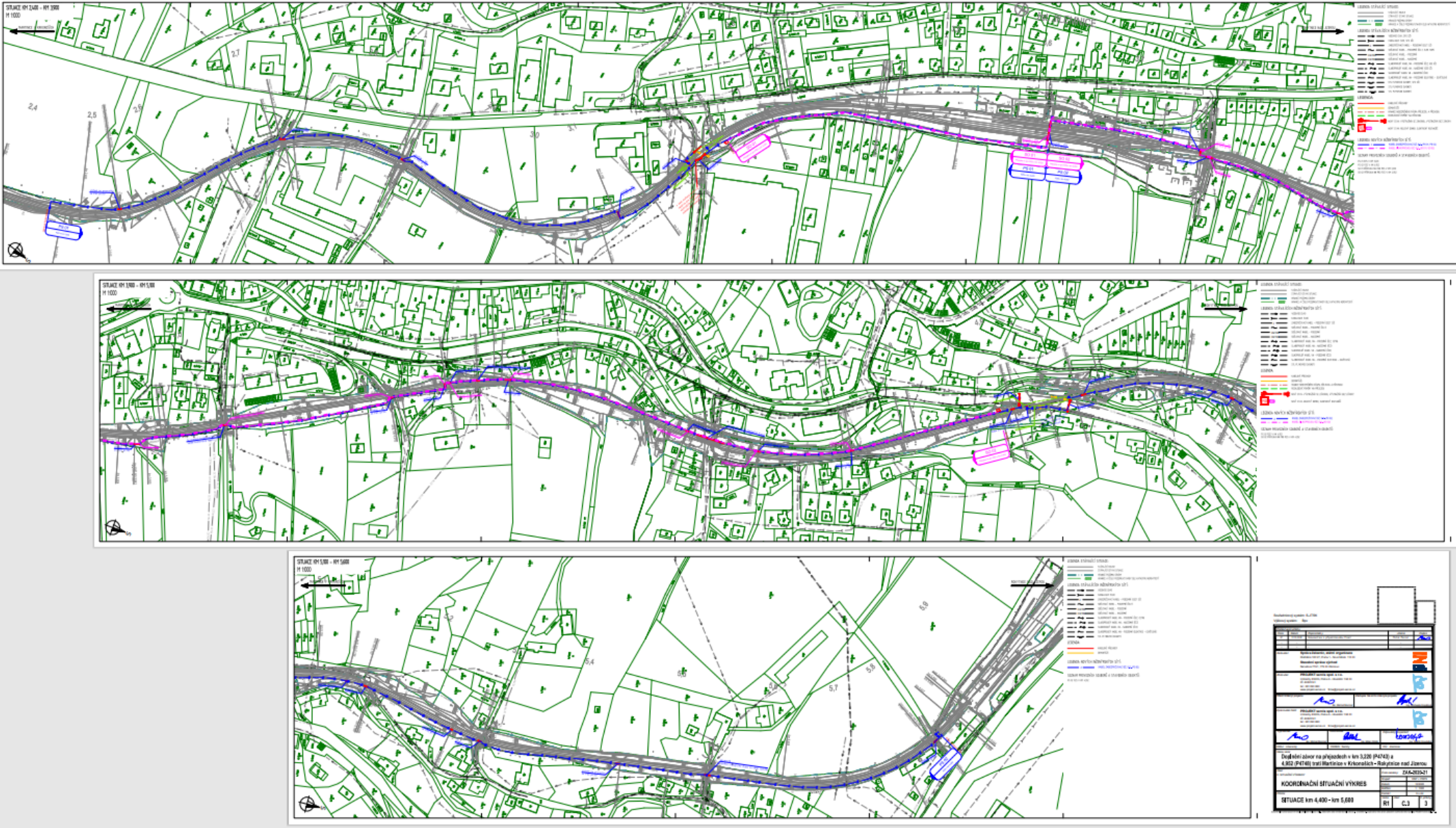
Legenda:	
    	linie plynovodu
	NTL
	STL
	VTL
	WTL
 	nefunkční plánovaná stavba před realizací
	ve výstavbě, neuvedeno do provozu
	regulační stanice
	ochranné zařízení
	kabel
	elektropřípojka
	kabel protikoroze ochrany
	anodové uzemnění
	stanice katodové ochrany
	pásmo vlivu anodového uzemnění SKAO
 	neplynovodní zařízení (linie/ bod)

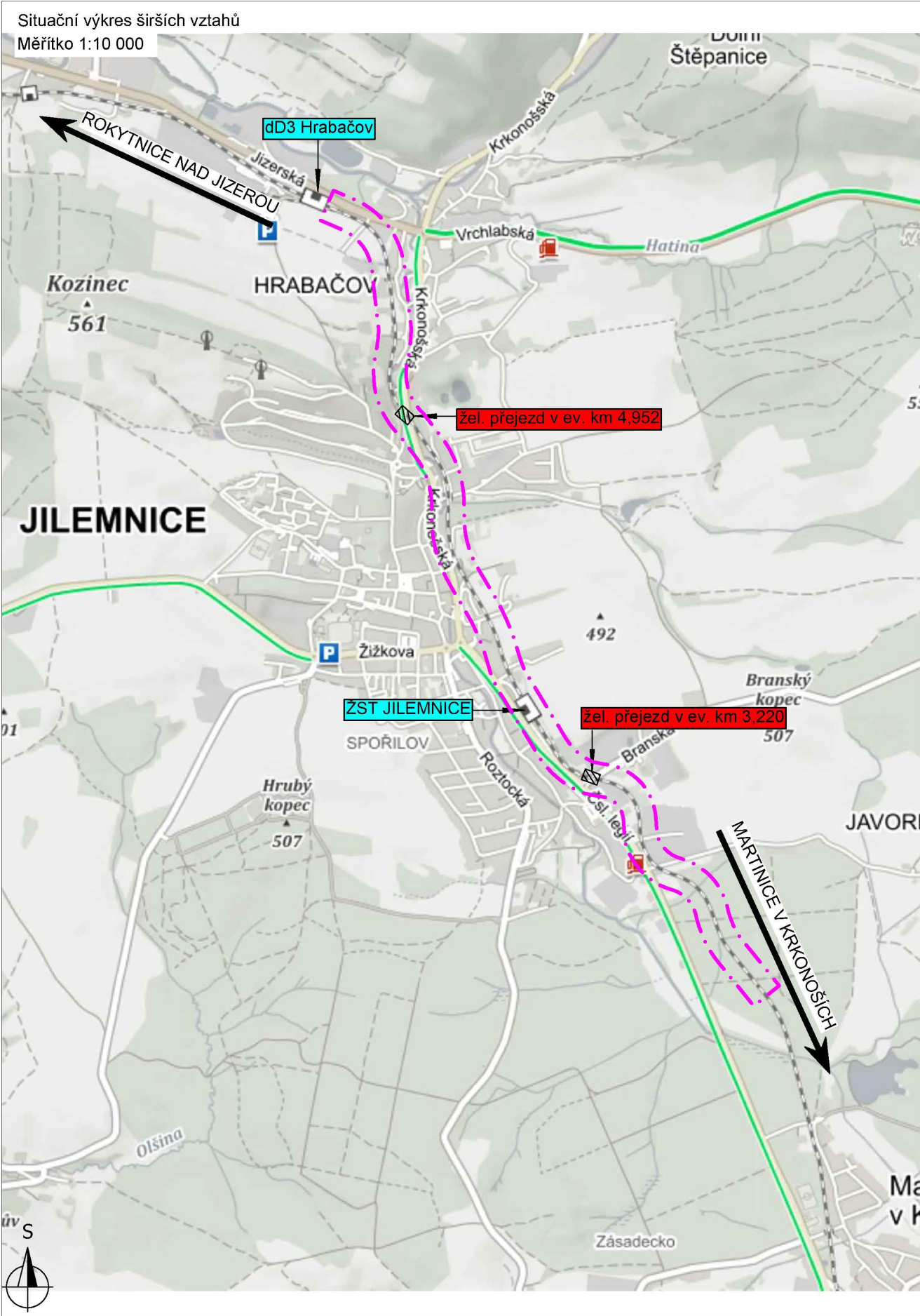


Legenda:	
	linie plynovodu
	NTL
	STL
	VTL
	WTL
	nefunkční
	plánovaná stavba před realizací
	ve výstavbě, neuvedeno do provozu
	regulační stanice
	ochranné zařízení
	kabel
	elektropřípojka
	kabel protikoroziní ochrany
	anodové uzemnění
	stanice katodové ochrany
	pásmo vlivu anodového uzemnění SKAO
	neplynovodní zařízení (linie/ bod)

Příloha: Ověřená příloha žadatele. Tato příloha je nedílnou součástí stanoviska č. 5002243205 ze dne 12.11.2020.

Provozovatel DS: GasNet, s.r.o.; Stavebník: Správa železnic, státní organizace , Dlážďená 1003/7 , 11000 Praha. K.ú.: Hrabačov , Jilemnice.





LEGENDA:

UMÍSTĚNÍ STAVBY

SEZNAM PROVOZNÍCH SOUBORŮ A STAVEBNÍCH OBJEKTŮ:

SO 01 PŘÍPOJKA NN PRO PZS V KM 3,220 PS 01 PZS V KM 3,220
SO 02 PŘÍPOJKA NN PRO PZS V KM 4,952 PS 02 PZS V KM 4,952

Souřadnicový systém: S-JTSK

Výškový systém: Bpv

Přehled verzí přílohy				
Číslo	Datum	Popis změny	Jméno	Podpis
R1	31.10.2020	Dokumentace k připomínkovému řízení	Michal Munzar	
-	-	-	-	-
-	-	-	-	-
Zadavatel: Správa železnic, státní organizace Dlážděná 1003/7, Praha 1 - Nové Město 110 00 Stavební správa východ Nerudova 773/1, 779 00 Olomouc				
Zhotovitel: PROJEKT servis spol. s r.o. U Elektry 830/2b, Praha 9 - Hloubětín 198 00 IČ: 49823141 tel.: 281 090 860 www.projekt-servis.cz firma@projekt-servis.cz				
Hlavní inženýr projektu:		Zástupce hlavního inženýra projektu		
 Bc. Michal Munzar		 Ing. Michaela Kopálová		
Zpracovatel částí: PROJEKT servis spol. s r.o. U Elektry 830/2b, Praha 9 - Hloubětín 198 00 IČ: 49823141 tel.: 281 090 860 www.projekt-servis.cz firma@projekt-servis.cz				
Vypracoval:		Kontroloval:	Odpovědný projektant:	
 Bc. Michal Munzar		 Ing. Milan Diblík		 Ing. Martin Koudelka
KRAJ: Liberecký		OKRES: Semily		OÚ: Jilemnice
Název akce: Doplnění závor na přejezdech v km 3,220 (P4743) a 4,952 (P4748)trati Martinice v Krkonoších - Rokytnice nad Jizerou				
Část:		Číslo zakázky: ZAK-2020-21		
-		Stupeň: DSP+PDSP		
-		Datum: 10/2020		
-		Měřítko: 1 : 10 000		
-		Formát: 2 x A4		
Příloha:		Verze: Část: Č. přílohy:		
-		R1 C. 1		